

ການຄົ້ນຄວ້າມັນຕົ້ນ ສຄກປພ-CIAT NAFRI-CIAT's Cassava Research



ພັນທະສິນ ຄົ້ນທະວົງ -MCRC, NAFRI
ສາຍທອງ ອຸດະຈິດ -MCRC, NAFRI
ລາວທາວ -CIAT
Imran Malik –CIAT
Jonathan Newby -CIAT

ກອງປະຊຸມນະໂຍບາຍການຜະລິດ ແລະ ການຕະຫຼາດ
ມັນຕົ້ນ ແບບຍືນຍົງ
ລະຫວ່າງວັນທີ 06 ມີນາ 2019



Australian Government
Australian Centre for
International Agricultural Research

ຄວມສໍາຄັນຂອງມັນຕົ້ນ

- ມັນຕົ້ນນັບໄດ້ວ່າເປັນໜຶ່ງໃນພືດເສດຖະກິດຂອງ ສປປ ລາວ
- ລາຍຮັບຈາກການປູກມັນຕົ້ນສາມາດແກ້ໄຂຊີວິດການເປັນຢູ່ຂອງຊາວກະຊິກອນຢ່າງຫຼວງຫຼາຍ
- ມັນຕົ້ນປູກງ່າຍ ແລະ ສາມາດປັບຕົວໄດ້ດີຕໍ່ການປ່ຽນແປງຂອງດິນຟ້າອາກາດ
- ມັນຕົ້ນໃຫ້ຝົນຜະລິດສູງກວ່າພືດອື່ນຫລາຍຊະນິດ ເຖິງຈະປູກໃນສະພາບດິນຟ້າອາກາດທີ່ບໍ່ເອື້ອອໍານວຍ
- ມັນຕົ້ນແມ່ນມີຄວາມຕ້ອງການຫຼາຍຂອງຕະຫຼາດທັງພາຍໃນ ແລະ ໂລກ ໃນຮູບແບບຂອງແປ້ງ ແລະ ມັນແຫ້ງ
- ຍ້ອນບັນຫາດັ່ງກ່າວມັນຕົ້ນຈຶ່ງນິຍົມປູກກັນຢ່າງກວ້າງຂວາງ ແລະ ຕະຫຼາດກໍ່ມີຄວາມສະດວກສະບາຍ



[ສິ່ງທ້າທາຍໃນການປູກມັນຕົ້ນ

- ຄວາມຍືນຍົງຂອງຜົນຜະລິດ
- ✓ ຊາວກະສິກອນປູກມັນຕົ້ນໂດຍບໍ່ມີການໃສ່ຝຸ່ນ ຫຼື ປັບປຸງດິນ
- ✓ ການປູກມັນຕົ້ນໃນພື້ນທີ່ເກົ່າຕິດຕໍ່ກັນຫຼາຍປີ ເຮັດໃຫ້ຜົນຜະລິດຫຼຸດລົງ
- ✓ ບັນຫາການບຸກລຸກພື້ນທີ່ປ່າ
- ✓ ຊາວກະສິກອນມີບົດຮຽນໃນການນຳໃຊ້ຝຸ່ນເຂົ້າໃນການປູກເຂົ້າ ແຕ່ບໍ່ແມ່ນກັບມັນຕົ້ນ
- ບັນຫາຂອງລາຄາບໍ່ປົກກະຕິ
- ການລະບາດຂອງພະຍາດ ແລະ ແມງໄມ້
- ✓ ບໍ່ມີແນວພັນທີ່ຕ້ານທານພະຍາດ



ການເຕົ້າໂຮມແນວພັນ

- 48 varieties
 - 16 local varieties
 - 10 Thai varieties
 - 6 Vietnamese varieties
 - 15 Chinese varieties
 - 1 Indonesian varieties



NARC 61



Nep

Local varieties, improved eating and industrial varieties have introduced by CIAT since 2005.



Kasetart 50



Rayong 72



SC 205

[ການຄັດເລືອກແນວພັນທີ່ແທດເໝາະ

ຕະລາງ 1. ຄ່າສະເລ່ຍຜົນຜະລິດມັນຕົ້ນທີ່ປູກ ຢູ່ 4 ເມືອງ (ແກ່ນທ້າວ, ປາກລຍ, ບໍລິຄັນ ແລະ ວຽງທອງ) ສົກປີ 2016-17

ແນວພັນ	ນ້ຳໜັກຫົວສິດ (ຕ/ຮຕ)	ເປີເຊັນແປ້ງ (%)	ຜົນຜະລິດແປ້ງ(ຕ/ຮຕ)
ຮະຍອງ 11	25.9a	30.7a	7.9a
ເຄເອັມ 140	23.6ab	23.5bcd	5.5b
ຮະຍອງ 72	23.2ab	23.6bcd	5.6ab
ແນວພັນທ້ອງຖິ່ນ	22.6ab	25.6bc	5.7ab
ຮະຍອງ 9	22.2ab	26.7b	6.3ab
ກະເສດສາດ 50	20.1ab	21.6d	4.7b
ເຄເອັມ 21-12	19.2b	22.8cd	4.7b



ຮະຢອງ 11 (R11)



[ການແຈກຢາຍແນວພັນ

- ປະມານ 70% ຂອງຊາວກະສິກອນ
ຂອງແຂວງບໍລິຄໍາໄຊແມ່ນໄດ້ປູກ
ແນວພັນ R11
- ເມືອງປາກລາຍ ແລະ ແກ່ນທ້າວ
ແມ່ນມີຄວາມສົນໃຈທີ່ຈະປູກແນວ
ພັນດັ່ງກ່າວຄືກັນ



ພະຍາດພອຍຂົນໄກ່ພົບເຫັນໃນການປະເມີນແນວຜັ່ນ ຢູ່ ສປປ ລາວ



KU50

Rayong11

ພະຍາດພອຍຂົນໄກ່ພົບເຫັນໃນແປງທົດລອງຜຸ່ນ ຢູ່ ສປປ ລາວ

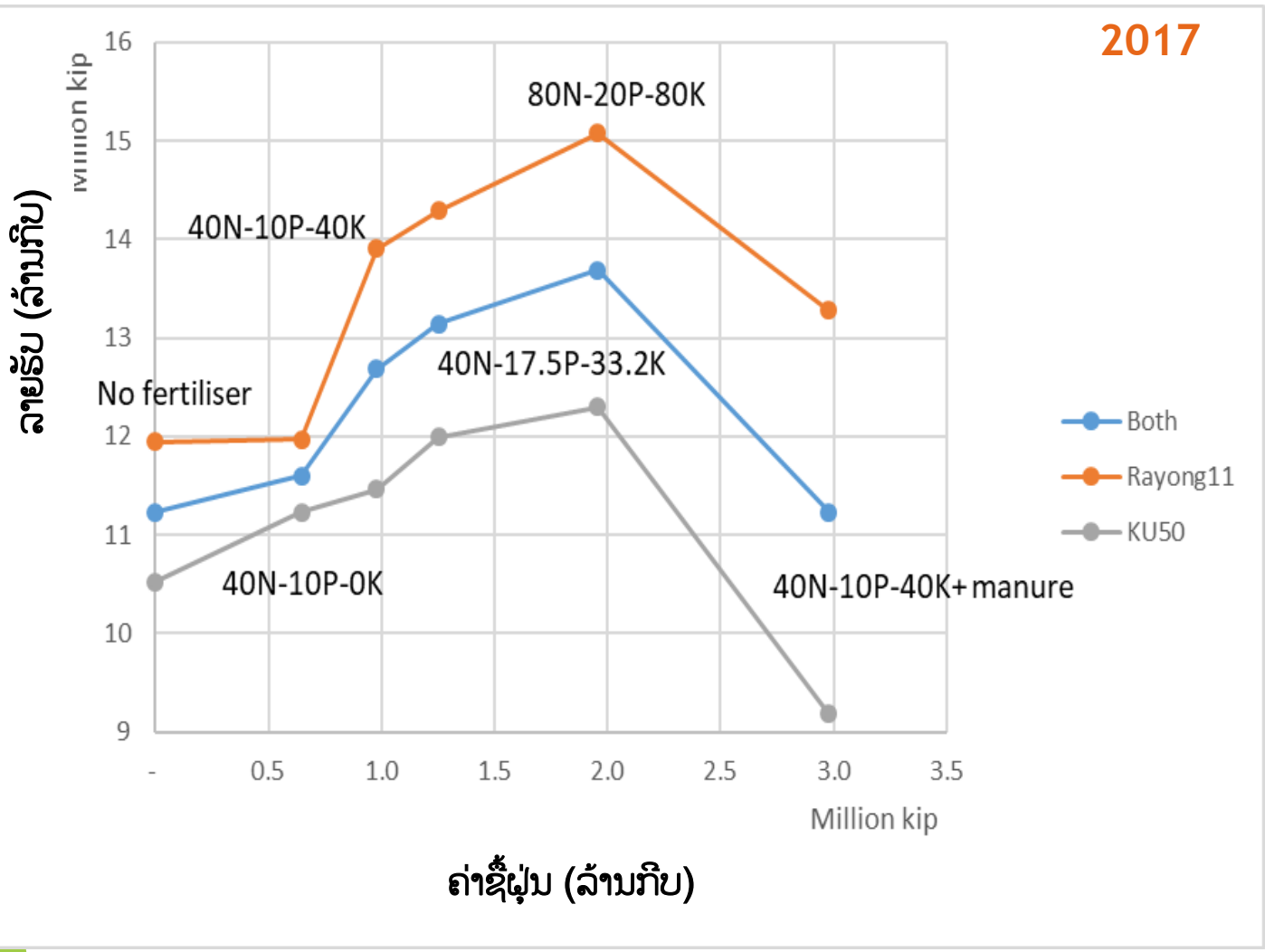


ໃສ່ຜຸ່ນ



ບໍ່ໃສ່ຜຸ່ນ

ພະຍາດຝ່ອຍຂົນໄກ່ມີຜົນກະທົບຫຼາຍຕໍ່ການຜະລິດ ແລະ ອຸສາຫະກຳປຸງແຕ່ງມັນຕົ້ນ



ຫົວມັນຕົ້ນປົກກະຕິ

ຫົວດິບ 1000t = 250t ແປ້ງ

ຫົວມັນຕົ້ນທີ່ເປັນພະຍາດ

ຫົວດິບ 1000t = 140t ແປ້ງ

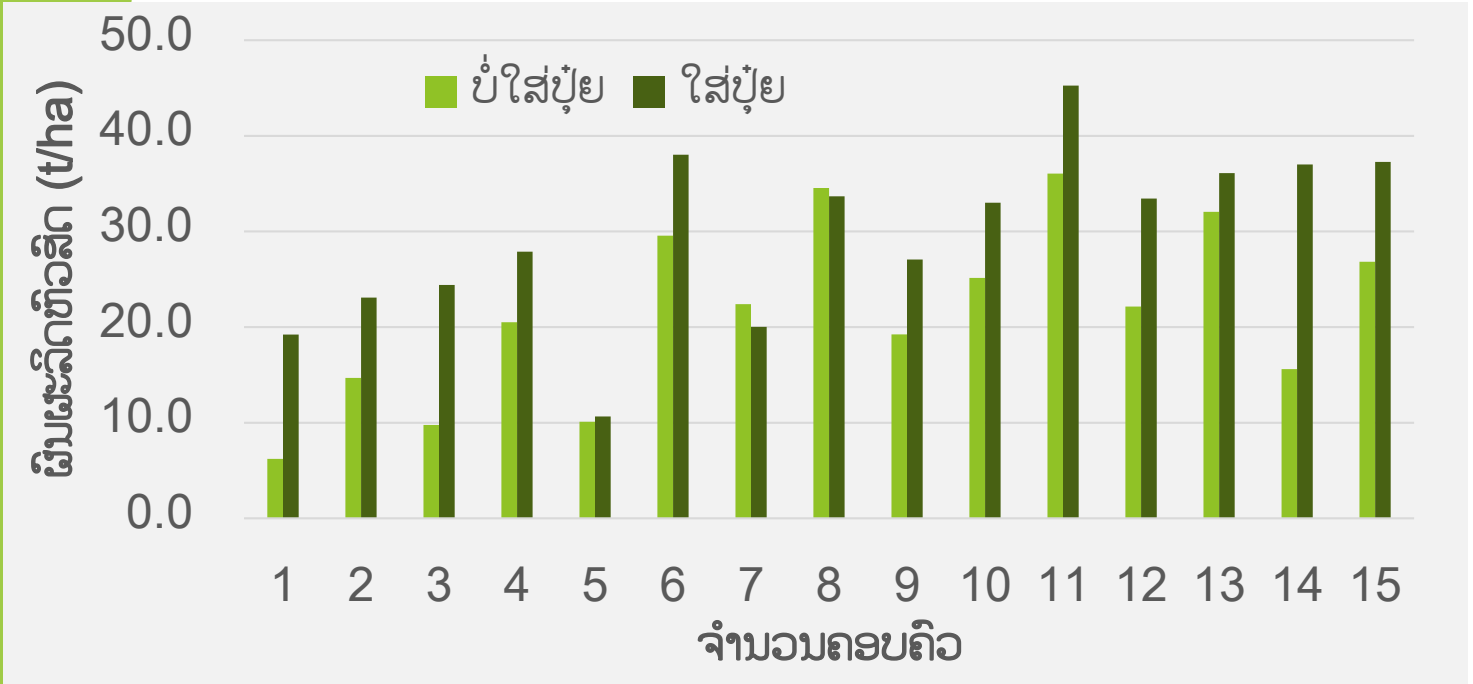
(ຕົວຢ່າງການຜະລິດແປ້ງຢູ່ ກຳປູເຈຍ)

[ການໃສ່ນໍາໃຊ້ປຸ້ຍເພື່ອຍົກສະມັດຕະພາບຜົນຜະລິດ

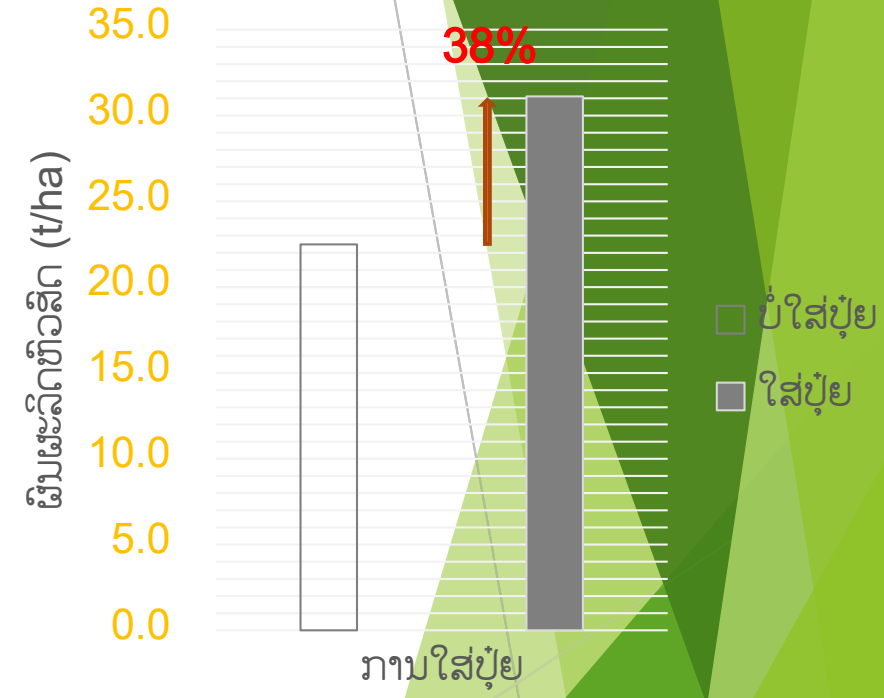
- ປຸ້ຍສໍາເລັດຮູບ 15-5-30
- ອັດຕາ 300 kg/ha (6 ເປົາ/ຮຕ)
- ໃສ່ 2 ຄັ້ງ



ຜົນຂອງການນໍາໃຊ້ປຸຍຕໍ່ຜົນຜະລິດມັນຕົ້ນ



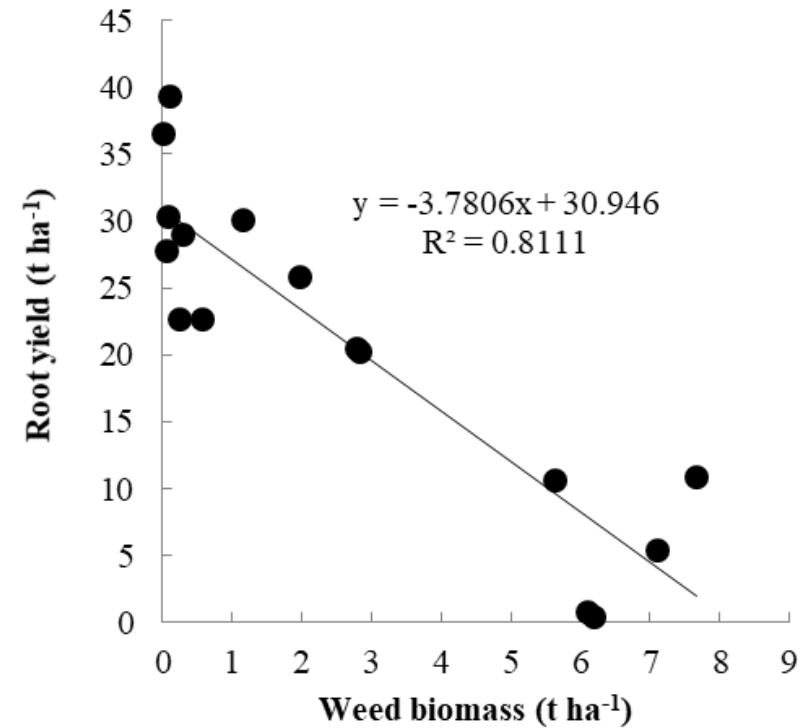
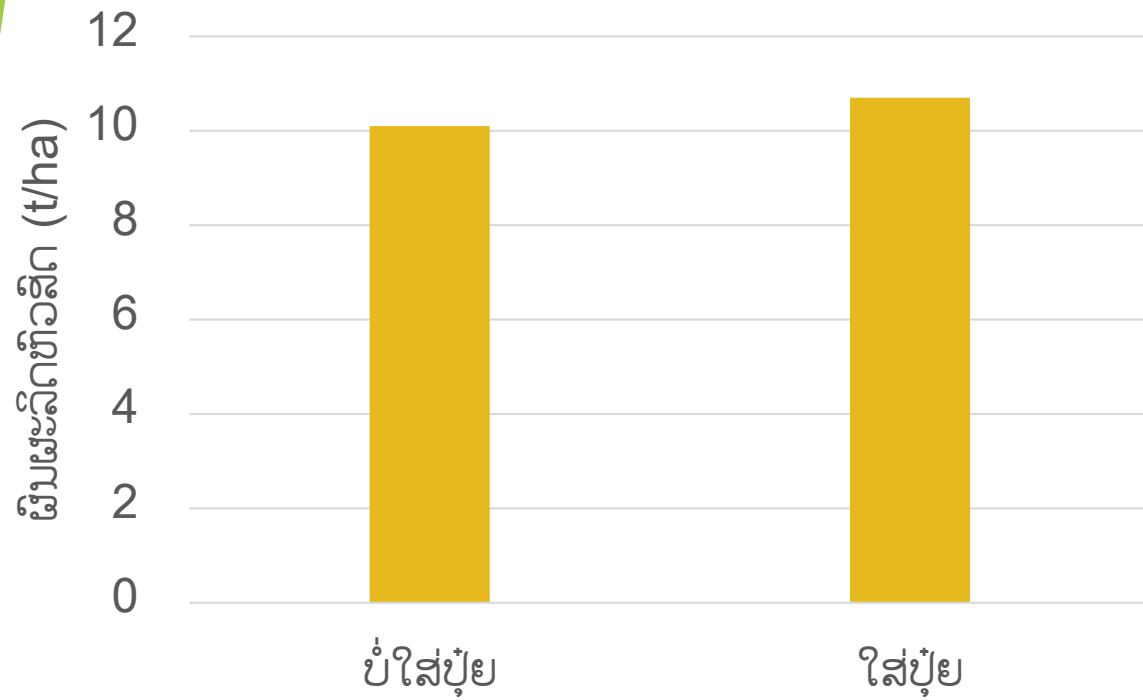
ຄ່າສະເລ່ຍຜົນຜະລິດມັນຕົ້ນ



ການໄລ່ລຽງເສດຖະກິດ ແລະ ກຳໄລຈາກການໃສ່ປຸ້ຍ ສິກປີ 2018

ເມືອງ	ປາກລາຍ	ແກ່ນທ້າວ	ບໍລິຄັນ	ວຽງທອງ
ບໍ່ໃສ່ປຸ້ຍ	27.8	24.8	12.3	26.4
ໃສ່ປຸ້ຍ	37.2	36.8	21.1	29.7
ຄວາມແຕກຕ່າງ	9.5	12.0	8.8	3.3
ລາຄາຂາຍເວລາເກັບກູ້	540	540	540	500
ລາຄາຕໍ່າສຸດ	300	300	300	300
ລາຄາປຸ້ຍ	1,320,000	1,320,000	1,320,000	1,320,000
<i>ຄຳຈາກລາຄາຂາຍໃນເວລາເກັບກູ້</i>				
ກຳໄລທີ່ໄດ້ຈາກການໃສ່ປຸ້ຍ	3,785,333	5,140,667	3,428,240	313,796
ເປີເຊັນການເພີ່ມຂຶ້ນຂອງລາຍຮັບຈາກການໃສ່ປຸ້ຍ	286.8%	389.4%	259.7%	23.8%
<i>ຄຳຈາກລາຄາຂາຍຕໍ່າສຸດທີ່ເຄີຍຂາຍມາ</i>				
ກຳໄລທີ່ໄດ້ຈາກການໃສ່ປຸ້ຍ	1,516,296	2,269,259	1,317,911	- 339,722
ເປີເຊັນການເພີ່ມຂຶ້ນຂອງລາຍຮັບຈາກການໃສ່ປຸ້ຍ	114.9%	171.9%	99.8%	-25.7%

[ຜົນຂອງການໃສ່ປຸ້ຍ ແລະ ການເສຍຫຍ້າ



Khanthavong et.al. 2016



ຂອບໃຈ