

کیر وارن جانورن جون نسلون ۽ انهن جي چونڊ



**Australian
AID**



اي ايس ايل پي، ڊيري پراجيڪٽ
يونيوورسٽي آف ويٽرنري اينڊ اينيمل سائنسز، لاهور
ويب سائٽ: www.aslpdairy.pk



**Australian
AID**



اي ايس ايل پي، ڊيري پراجيڪٽ

يونيوورسٽي آف ويٽرنري اينڊ اينيمل سائنسز، لاهور

فون: 042-37212339

ويب سائٽ: www.aslpdairy.pk

فهرست

سريال نمبر	عنوان	صفحو نمبر
1	اهميت	1
2	کيروارن جانورن جون نسلون	3
3	بهتر پيداوار جي خاصيتن جي جانورن جي چونڊ	23
4	کيروارن جانورن جي خريداري جي لاءِ تجويزون	31
5	مال پڙين جي معلومات	34



مهاڳ

اي ايس ايل پي، ڊيري پراجيڪٽ آسٽريلوي ۽ پاڪستاني حڪومتن جي وچ ۾ هڪ اهڙو منصوبو آهي جنهن جو مقصد توسيعي سکيا جي ذريعي ننڍي ڊيري فارمرز جي جانورن ۾ کير جي پيداوار وڌائي ان جي معاشي ۽ معاشرتي حالتن ۾ بهتري آڻي سگهجي. کير جي پيداوار ۾ اضافو صرف انهي وقت ممڪن هوندو جڏهن ڊيري فارمر کي پنهنجي جانورن جي رهائش، خوراڪ، صحت ۽ نسل وڌائڻ جهڙن تمام بنيادي ڪمن جي مڪمل ڄاڻ هجي.

هن تربيتي ڪتاب جو مقصد ڊيري فارمرز کي جانورن جي بهتر سار سنڀال جي بنيادي اصولن جي مڪمل آگاهي ڏيڻ آهي ته جيئن في جانور جي سراسري پيداوار ۾ اضافو ٿي سگهي. جنهن سان پاڪستان جي ڳوٺن ۾ غربت جي شرح ۾ گهٽتائي ۽ ماڻهن جي طرز زندگي بهتر بڻائڻ ۾ مدد ملي سگهي. هن تربيتي ڪتاب جي انفراديت هي آهي ته هن ۾ موجود سڄي معلومات مستند ۽ ذاتي تجربن تي ٻڌل آهي جيڪو ڊيري ٽيمر کي پراجيڪٽ جي پهرين فيز جي دوران حاصل ٿيون. هن تربيتي ڪتاب مان نه صرف ڊيري فارمرز پر وليج ويٽرنري ورڪرز، ويٽرنري اسسٽنٽ ۽ ويٽرنري ڊاڪٽر پڻ فائدو حاصل ڪري سگهن ٿا. هن تربيتي ڪتاب کي ڇپائڻ لاءِ اسان آسٽريلوي حڪومت جي بين الاقوامي زرعي تحقيقاتي اداري جا مشڪور آهيون.

ڊيري ٽيمر

اهمیت

قدرت پاڪستان کي مختلف جاگرافيائي بيهڪ مطابق جانورن جي بيشمار نسلن سان نوازيو آهي . خاص ڪري کير وارن جانورن جون نسلون جن ۾ نيلي راوي، ڪنڊي مينهن، ساهيوال، چولستاني ۽ ڳاڙهي مليري ڳئون ته پنهنجي مثال پاڻ آهن . ڇو ته هن نسلن ۾ موسمي اثرن کي برداشت ڪرڻ، بيمارين جي خلاف قوت رکڻ ۽ عام خوراڪ تي به بهتر ڪارڪردگي ڏيکاري سگهن ٿا .

اسان جي ملڪ ۾ وڌندڙ آبادي کي سامهون رکندي کير جي پيداواري گهرج ۾ زبردست حد تائين اضافو ٿي رهيو آهي . اهو ئي سبب آهي جو بيشمار ماڻهو ڊيري فارمنگ سان ڳنڍجي رهيا آهن ۽ جيڪي ماڻهو پهريان کان ئي انهي ڪاروبار سان لاڳاپيل آهن انهي کي جديد طريقي تي هلائڻ جا خواهشمند آهن .

سني نسل ۽ بهتر پيداوار جي صلاحيت وارا جانور ڪامياب ڊيري فارم جي ڪنجي هوندا آهن اهو ئي سبب آهي ته هر ڊيري فارم جانور خريد ڪرڻ وقت هميشه بهتر پيداوار، نسلي پيداوار، رويو، بيمارين جي خلاف قوت مدافعت ۽ بهتر قيمت ۾ وڪرو ٿيندڙ جانورن کي وٺڻ جا خواهشمند هوندا آهن پر بدقسمتي سان اسان وٽ جانورن ۾ ريڪارڊ رکڻ جو نظام نه هئڻ ۽ حقيقتن کي لڪائڻ جي ڪري سٺن جانورن جي چونڊ ڏاڍو مشڪل مرحلو آهي .

اعلىٰ نسل جي بهترين جانور جي چونڊ جي لاءِ بهتر ڄاڻ، تجربو ۽ موقع پرست واپارين جي ٻڌائيل حقيقتن کي سڃاڻڻ جو هنر اچڻ گهرجي . انهي حقيقت کي سامهون رکندي ڊيري فارمز کي کير وارن جانورن جون مختلف نسلون ۽ انهن جون مخصوص خاصيتن جي مڪمل طور تي ڄاڻ هجڻ تمام ضروري آهي .



نسلي خاصيتون

مخروطي بيهڪ، متوازن جسر، ننڍو مٿو، وڏا لٽڪيل ڪن، ڪاريون اکيون، واضح ٿوهو، وڏي سنهو ڪارو چڱيدار پُڄ ۽ ڪارا ڪر انهي نسل جون خاص نشانيون آهن. عام طور تي ساهيوال نسل جي جانورن جو رويو چست ۽ جارحانه هوندو آهي انهي کان سواءِ ڪجهه جانورن ۾ مڪمل ڪير نه لاهڻ جا مسئلا به پيش ايندا آهن.

جسماني رنگ

انهي جي ڪل نر، لڙڪيل لچڪدار ڏن وڏي هوندي آهي جڏهن ته ويڪري ۽ تهه در تهه جهال انهي نسل کي چار چنڊ لڳائي ڇڏيا آهن. عام طور تي ڊيري فارمر ڳاڙهائڻ مائل پوري رنگ کان گهري ڳاڙهي رنگ کي پسند ڪندا آهن.



ڪير وارن جانورن جون مختلف نسلون

ساهيوال ڳئون

انهي نسل جو آبائي تعلق ستلج ۽ راوي دريا جي وچ وارن علائقن سان آهي جنهن کي عام زبان ۾ گنجي بار چيو ويندو آهي. اهي علائقا پنجاب صوبي جي ضلعن ساهيوال، اوکاڙا، ملتان، فيصل آباد ۽ توبه ٽيڪ سنگ تي مشتمل آهي. اها نسل پنهنجي منفرد خاصيتن يعني پيداواري صلاحيت، شديد موسمي اثرن جي خلاف قوت برداشت، چڙڻ ۽ وچونڊڙ بيمارين جي خلاف مدافعت جي ڪري سڄي دنيا ۾ مقبول آهي.



سنگ هن جا سنگ ننڍا، تلهيا ۽ نوڪدار هوندا آهن پر بغير سنگن وارا جانور وڌيڪ پسند ڪيا ويندا آهن .

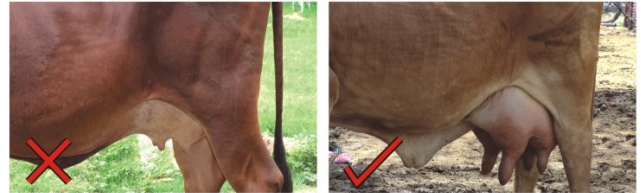


نمبر	نسلي خاصيتون	نمبر	نسلي خاصيتون
285	ڊڪين جو عرصو (ڏينهن)	20-22	1- سراسري پيدائشي وزن (مادي) ڪلوگرام
290	ڪيرڏين وارو عرصو (ڏينهن)	22-24	2- سراسري پيدائشي وزن (نر) ڪلوگرام
440	ٻن ڦرن جي پيدائش جو وچ وارو عرصو (ڏينهن)	27	3- جوان ٿيڻ جي سراسري عمر (مهينا)
33	وڌ کان وڌ گهڻو ڪير جي پيداوار (ڪلوگرام)	225	4- جوان ٿيڻ وقت سراسري وزن (ڪلوگرام)
2200	ڪيرڏين جي سراسري پيداوار (ڪلوگرام)	36	5- پهرين ڦر وقت سراسري عمر (مهينا)
4.6	ڪير ورتڻ (سيڪڙو)	156	6- ڦرجي پيدائش کان اڳي حمل تائين وارو عرصو (ڏينهن)

ٿوهو ساهيوال نسل جي جانورن ۾ ٿوهو انتهائي اڀريل ۽ واضح هوندو آهي .



اوھ ۽ ٿڻ ڪير ڏيندڙ جانور جو اوھ گهڻو ڪري وڏو، ٿڻندڙ ۽ بيضوي شڪل جو هوندو آهي جنهن تي رڳون واضح نظر اينديون آهن جڏهن ته ٿڻ وڏا ۽ گهرا ڳاڙها هوندا آهن .



چولستاناڳئون

هي جانور ساهيوال نسل جي آبائڻ ۾ سمجهيو ويندو آهي. انهي نسل جو تعلق ضلعو بهاولپور، بهاول نگر، رحيم يار خان ۽ خاص طور تي چولستان سان آهي.



نسلي خاصيتون

هي جانور گهڻو ڪري وچولي ۽ ڊهري جسر جا مالڪ هوندا آهن. ننڍو مٿو، وچولا لتڪيل ڪن، ڪارو ٿوهو، ڪاريون پلڪون، ڪارو چڱيدار پُچ ۽ ڪارا ڪر چولستاناڳئون جون خاص خاصيتون آهن. انهي جانورن ۾ ٿوهو واضح ۽ رويو چست هوندو آهي.

چولستاناڳئون اڇي چمڙي جي مٿان پورا، گاڙها يا ڪارن داغن جي ڪري منفرد جسماني رنگ هوندي آهي.



کل ڊهري، وزني، پڪڙيل جهال ۽ لتڪيل ٺن تمار واضح نظر ايندي آهي.



گاڙهي مليري

هي نسل صوبي سنڌ ۾ ڪراچي جي ڪجهه حصن، ٺٽو، دادو، حيدرآباد کانسواءِ صوبي بلوچستان جي ضلع لسبيل جي ٻاراني علائقن تائين پکڙيل آهي. اها نسل شديد گرمي کي برداشت ڪرڻ کان سواءِ چچڙن ۽ مختلف بيمارين جي خلاف قوت مدافعت رکندي آهي.



نسلي خاصيتون

انهن جانورن جو رنگ ساهيوال ڳئون جي نسبت گهاٽو ڳاڙو جڏهن ته نر جو رنگ ڪلهن تي وڌيڪ گهاٽو هوندو آهي. وچولو قد، مضبوط جسار، وڏو مٿو، پيشاني اپريل، ننڍا ڪن، ڪاريون اکيون ۽ سنهي ڪاري چڱيدار پچ انهي نسل جون خاص خاصيتون آهن. انهي جانورن جو ٿوهو واضح هوندو

اوه ٿڻ

انهن جو اوه وچولو ۽ مضبوط هوندو آهي جنهن تي رڳو واضح نظر اينديون آهن ۽ ٿڻ عام طور تي گهري رنگ جا هوندا آهن.



نمبر	نسلي خاصيتون	نمبر	نسلي خاصيتون
1	سراسري پيدائشي وزن (مادي) ڪلوگرام	7	ڍڪين جو عرصو (ڏينهن)
2	سراسري پيدائشي وزن (نر) ڪلوگرام	8	ڪيرڙين وارو عرصو (ڏينهن)
3	جوان ٿيڻ جي سراسري عمر (مهينا)	9	ٻن ڦرن جي پيدائش جو وچ وارو عرصو (ڏينهن)
4	جوان ٿيڻ وقت سراسري وزن (ڪلوگرام)	10	وڌ کان وڌ گهڻو ڪير جي پيداوار (ڪلوگرام)
5	پهرين ڦر وقت سراسري عمر (مهينا)	11	ڪيرڙين جي سراسري پيداوار (ڪلوگرام)
6	ڦرجي پيدائش کان اڳي حمل تائين وارو عرصو (ڏينهن)	12	ڪير وٺڻ (سيڪڙو)
		280	
		285	
		425	
		26	
		2000	
		4.6	
		18	
		20	
		36	
		235	
		50	
		140	

آهي جڏهن ته ڪل نرم ۽ لچڪدار هوندي آهي. جهال نرم ۽ مادي پنهي ۾ برابر هوندي آهي جڏهن ته نرم ۾ ڏن لڏندڙ ۽ مادي ۾ (واجبي) هوندي آهي. انهن جانورن جا سينگ عام طور تي تلها ۽ نوڪدار هوندا آهن. کير ڏيڻ وارن جانور جو اوه مضبوط ۽ بيضوي شڪل جو هوندو آهي جڏهن ته ٿڌ گهرا ڳاڙها هوندا آهن. انهن جانور جو رويو چست هوندو آهي.



نمبر	نسلي خاصيتون	نمبر	نسلي خاصيتون
1-	سراسري پيدائشي وزن مادي، ڪلوگرام	7-	ڊڪين جو عرصو (ڏينهن)
2-	سراسري پيدائشي وزن نر، ڪلوگرام	8-	کير ڏيڻ وارو عرصو (ڏينهن)
3-	جوان ٿيڻ جي سراسري عمر (مهينا)	9-	ٻن ڦرن جي پيدائش جو وچ وارو عرصو (ڏينهن)
4-	جوان ٿيڻ وقت سراسري وزن (ڪلوگرام)	10-	وڌ کان وڌ گهڻو کير جي پيداوار (ڪلوگرام)
5-	پهرين ڦر وقت سراسري عمر (مهينا)	11-	کير ڏيڻ جي سراسري پيداوار (ڪلوگرام)
6-	ڦرجي پيدائش کان اڳي حمل ٿاڻين وارو عرصو (ڏينهن)	12-	کير وسڻ (سيڪڙو)
		288	
		280	
		445	
		26.6	
		2000	
		5.2-4.5	
		20-15	
		20-18	
		40-36	
		230	
		45	
		210	

پسر ڳئون

مختلف نسلن جي گڏيل ميلاپ سان پيدا ٿيڻ واري نسل کي ڪراس يا پسر نسل چورائيندي آهي. ولانتي نسل جي ڳئون ۾ وڌيڪ کير ڏيڻ جي صلاحيت هوندي آهي. جڏهن ته ڊيسي ڳئون ۾ مختلف بيمارين جي خلاف قوت مدافعت ۽ شديد موسمي ڏٻاءُ کي برداشت ڪرڻ جي صلاحيت به موجود هوندي آهي انهي ڪري پسر نسل ولانتي ۽ ڊيسي پنهي جي نمايان خاصيتن جو مجموعو چوندا آهن.



گهڻو ڪري پسر نسل جي کير ڏيندڙ جانورن کي حاصل ڪرڻ جي لاءِ ولانتي (فريزن، جرسِي) ۽ ڊيسي (سهيوال، چولستاني ۽ ڳاڙهي مليري) نسلن جو گڏيل ملاپ گهڻو مقبول آهي. پسر نسل جي جانورن جن ۾ ولانتي ۽ ڊيسي نسلن جي رت جو تناسب 50:50 هوندو آهي. انهن جانورن کي F1 چيو ويندو آهي. اڄ تائين ڪيل تحقيقات جي مطابق 50 سيڪڙو ولانتي رت واري ڳئون پيداواري لحاظ سان بهتر

سمجهي ويندي آهي. جڏهن ته اهڙن جانور جن ۾ ولانتي نسل جي رت جو تناسب 50 سيڪڙو کان وڌيڪ ٿي وڃي ته انهن ۾ پيداوار، شديد موسمي اثرن کي برداشت ڪرڻ جي صلاحيت، چچڙن ۽ بيمارين جي خلاف قوت مدافعت ۾ گهٽتائي ٿي ويندي آهي انهي ڪري پسر نسل ۾ 50 سيڪڙو ولانتي رت جو تناسب قائم رکڻ جي لاءِ انهن ۾ F1 جانورن سان ئي نسل ڪشي ڪرايو.

نسلي خاصيتون

انهي جانورن جي وڏي مخروطي جسمت غير نمايان ٿوهو ڊگهي ڇڳيدار پچ سان گڏوگڏ جهالڙ ۽ ڏن ڏيئي جانورن جي نسبت تمام ننڍو هوندو آهي. ولانتي رت جو تناسب 50 سيڪڙو کان وڌيڪ هجڻ جي صورت ۾ جهالڙ ۽ ڏن ننڍي ٿيندي ويندي آهي. انهن جا سنگن تقريبن ننڍا ۽ نوڪدار هوندا آهن. اگر شروعاتي عمر کان ئي سنگن جو خاتمون ڪري انهن جانورن جي خوبصورتي ۽ قيمت ۾ اضافو ڪري سگهجي ٿو.

جسماني رنگ

پسرنسل جي جانورن جي ڪا به مخصوص رنگت نه هوندي آهي جڏهن ته انهن جو مڪمل دارومدار انهن جي اين ڏاڏن تي هوندو آهي. ساهيوال فريزن سان حاصل ٿيندڙ F1 جانورن جو رنگ گهڻو ڪري ڪارو هوندو آهي جيئن جيئن ولانتي رت جو تناسب 50 سيڪڙو کان وڌيڪ ٿو نتيجن ڦرن جي جسماني رنگت فريزن (ڪارو ۽ اڇو) سان مشابهت ٿيڻ لڳندي آهي.



اوهه ۽ ٿڻ

ڪيرڊڻ وارن جانورن جو اوهه وڏو ۽ مضبوطي سان جڙيل هوندو آهي جڏهن ته ٿڻ مٿن ڀر ڊگها ۽ برابر فاصلي تي هوندا آهن. F1 جانورن جي ٿڻن جي رنگت گهڻو ڪري گهري هوندي آهي ۽ ڪاري رنگ جا ٿڻ ڊيري فارمرز وڌيڪ پسند ڪندا آهن ولانتي رت جو تناسب 50 سيڪڙو کان وڌيڪ ٿي وڃڻ جي صورت ۾ ٿڻ ننڍا ۽ اڇي رنگ جا ٿيڻ شروع ٿي ويندا آهن. هتي اها ڳالهه به قابل ذڪر آهي ته اڇي رنگ جي ٿڻن ۾ اوهه يا ٿڻن جي بيماري جا امڪان وڏي ويندا آهن.



نمبر	نسلي خاصيتون	نمبر	نسلي خاصيتون
1-	سراسري پيدائشي وزن مادي (ڪلوگرام)	23	7- ڊڪين جو عرصو (ڏينهن)
2-	سراسري پيدائشي وزن (نر) ڪلوگرام	25	8- ڪيرڙين وارو عرصو (ڏينهن)
3-	جوان ٿيڻ جي سراسري عمر (مهينا)	15	9- ٻن ٽرن جي پيدائش جو وچ وارو عرصو (ڏينهن)
4-	جوان ٿيڻ وقت سراسري وزن (ڪلوگرام)	254	10- وڌ کان وڌ گھڻو ڪير جي پيداوار (ڪلوگرام)
5-	پهرين ٽن وقت سراسري عمر (مهينا)	26	11- ڪيرڙين جي سراسري پيداوار (ڪلوگرام)
6-	ٽر جي پيدائش کان اڳي حمل ٿاڻين وارو عرصو (ڏينهن)	137	12- ڪير وٺڻ (سيڪڙو)



نيلي راوي مينهن

نيلي راوي مينهن جو آبائو تعلق صوبه پنجاب جي درياء ستلج ۽ راوي جي ويجهن ضلعن لاهور، پاڪپتن، شينهو پوره، فيصل آباد، اوڪاڙه، ساهيوال، ويهاڙي، ملتان، بهاولپور ۽ بهاولنگر سان آهي هي پنهنجي اعليٰ پيداواري خاصيتن جي ڪري سڄي ملڪ ۾ ملندي آهي. پاڪستان ۾ ڪير جي پيداوار جي لحاظ سان مينهن نمايان ڪردار ادا ڪري رهي آهي ۽ ان جو ڪير وڌيڪ سٺپ جي ڪري تمام مشهور آهي.



نسلي خاصيتون

هي جانور پرڪشش، مخروطي جسمات، جسماني عضون ۾ هڪ جهڙائي، اپريل پيشاني، ويڪرو ٿوهر، اڇيون اکيون، ڊگها ۽ لٽڪندڙ ڪن، ڊگهي ۽ سنهي ڳچي ۽ پيچ ڊگهي جنهن جو هيٺيون چوٽائي حصو اڇو هوندو آهي. انهي جانور جو مناسب قد ۽ مضبوط وچوليون ٽنگون هونديون آهن. انهي جي چمڙي سنهڙي جنهن تي رت جون رڳون واضع نظر اينديون آهن. پاسراٽيون کليل ۽ ڊگهيون جنهن رخ ڦهليل هوندو آهي ٿوهر ننڍو ۽ کڏا ۽ پٺي ويڪري، اندريان مڙا اڇا هوندا آهن پيٽ ۽ چيلھ جي بناوت متوازن جڏهن تي سيني جي چوڙائي وڏي ۽ کليل هوندي آهي انهي جانورن جو رويو عام طور تي نرم مزاج هوندو آهي.

جسماني رنگ

انهن جو رنگ گهڻو ڪري ڪارو پر ڪجهه جانور پوري رنگ جا به هوندا آهن. انهي نسل ۾ گهڻو ڪري پيشاني، چهرو، ڏاڙهي، ٺڳ ۽ ٽنگن جي هيٺ واري حصي تي اڇا نشان هوندا آهن جنهن جي ڪري انهي کي پنج ڪليون چيو ويندو آهي. هتي اها ڳالهه به قابل ذڪر آهي ته هن نسل جي هر جانور ۾ پنج ئي اڇا نشان هجڻ ضروري ناهن.



سنگ انهي جا سنگ عام طور تي ننڍا ۽ مڙيل گول هوندا آهن جڏهن ته ڪجهه جانورن جا سنگ سڌا هيٺيان جي طرف جهڪيل هوندا آهن. جنهن کي عرف عام ۾ ميني چوندا آهن.



اوهه ۽ ٿڻ اوهه وڏو، ڊگهو، متوازن ۽ مضبوطي سان جسمر سان جڙيل هوندو آهي. ٿڻ مٺي پر ۽ برابر فاصلي تي هوندا آهن.



ڪنڊي مينهن

هن نسل جو تعلق صوبي سنڌ جي سنڌو درياھ جي ٻنهي ڪنارن جي پرپاسي وارن ضلعن دادو، سکر، حيدرآباد، بدين، ڪراچي، لاڙڪاڻو، نواب شاھ، سانگھڙ ۽ ٺٽوکان سواءِ بلوچستان جي ڪجهه ضلعن سان آهي. انهي مينهن جا سنگ ھڪڊار ۽ اندرين طرف مڙيل ھوندا آھن جنھن جي ڪري ھن جو نالو ڪنڊي رکيو ويو آھي.



نمبر	نسلي خاصيتون	نمبر	نسلي خاصيتون	
310	دڪين جو عرصو (ڏينهن)	-7	32	1- سراسري پيدائشي وزن مادي (ڪلوگرام)
7	ڪيرڏين وارو عرصو (ڏينهن)	-8	35	2- سراسري پيدائشي وزن (نر) ڪلوگرام
540	ٻن ٺرن جي پيدائش جو وچ وارو عرصو (ڏينهن)	-9	32-36	3- جوان ٽين جي سراسري عمر (مهينا)
47	وڌ کان وڌ ڪھنوڪير جي پيداوار (ڪلوگرام)	-10	450	4- جوان ٽين وقت سراسري وزن (ڪلوگرام)
2400	ڪيرڏين جي سراسري پيداوار (ڪلوگرام)	-11	40	5- پھرين ٺرن وقت سراسري عمر (مهينا)
6.5	ڪيروسٽپ (سيڪڙو)	-12	230	6- ٺرجي پيدائش کان اڳي حمل ٺاڻين وارو عرصو (ڏينهن)





نمبر	نسلي خاصيتون	نمبر	نسلي خاصيتون	
310	ڊڪين جو عرصو (ڏينهن)	-7	30	1- سراسري پيدائشي وزن (مادي) ڪلوگرام
325	ڪير ڏيڻ وارو عرصو (ڏينهن)	-8	32	2- سراسري پيدائشي وزن (نر) ڪلوگرام
551	بن ٿرڻ جي پيدائش جو وچ وارو عرصو (ڏينهن)	-9	36	3- جوان ٿيڻ جي سراسري عمر (مهينا)
32	وڌ کان وڌ ڪڻڪو ڪير جي پيداوار (ڪلوگرام)	-10	2	4- جوان ٿيڻ وقت سراسري وزن (ڪلوگرام)
2300	ڪير ڏيڻ جي سراسري پيداوار (ڪلوگرام)	-11	54	5- پهرين ٿر وقت سراسري عمر (مهينا)
6	ڪير وسڻي (سيڪڙو)	-12	3	6- ٿر جي پيدائش کان اڳلي حمل تائين وارو عرصو (ڏينهن)

نسلي خاصيتون

هن نسل جي جانور جو رنگ ڪارو، سڌول مخروطي جسامت، ننڍي پيشاني، گڳي جسار جي نسبتن ننڍي، وچولا ڪن، ڪاريون وڏيون اکيون ۽ هڪ ٻي کان فاصلي تي، وچولو ٿوڻو، ننڍو سنهو پيچ ۽ سڄو ڪارو هوندو آهي. انهن جي چمڙي سنهي، نرم ۽ ملائو ان جي مٿان رت جي رڳن جو چار واضح هوندو آهي. پاسرائيون کليل ۽ ڊگهيون جنهن رخ پکڙيل هوندو آهي. پٺ سڌي ۽ ويڪري، ڪلها ويڪرا پيٽ، چيلهر جي بناوت ۽ سيني جي ويڪر وچولي ۽ برابر هوندي آهي. جسماني رنگ سڄو ڪارو هوندو آهي. جسار تي ڪنهن به قسم جا اڇا نشان گهڻو ڪري انهن جي نسلي خاصيتن جي خلاف سمجهو ويندو آهي. انهن جو روپو خاص ڪري سخت هوندو آهي.

سنگ انهن جاسنگ ننڍا ۽ هڪدار هوندا آهن جڏهن تي سدهاسنگ انهن جي بهتر خاصيتن جي خلاف آهن



اوهه ۽ ٿڻ انهن جو اوهه مضبوط ۽ وڏو هوندو آهي. وچولا ٿڻ ۽ جڏهن تي اڳيان ٿڻ پوئين ٿڻن جي نسبت ۾ ننڍا هوندا آهن.

ٽنگن ۽ ڪرن جو پوئين پاسي کان جائزو

اهڙا جانور جن جي پوئين ٽنگن جا گوڏا اندرين طرف مڙيل ۽ ڪر ٻاهر جي طرف مڙيل هجن ته اهڙن جانورن کي هلڻ ۾ مشڪلات ۽ اوه ته زخري لڳڻ جا امڪان به وڌيڪ هوندا آهن .



وچولا گوڏا



اندريين طرف مڙيل گوڏا

ٽنگن ۽ ڪرن جو وچون پاسو

ٽنگن ۽ ڪرن جو وچولو پاسو جيترو سٺو (90 ڊگري) هوندو هلڻ ڦرڻ ۾ اوتري ئي آساني ٿيندي ڪرن



سڌهو (موزون)

وچولو ڪنڊائتو

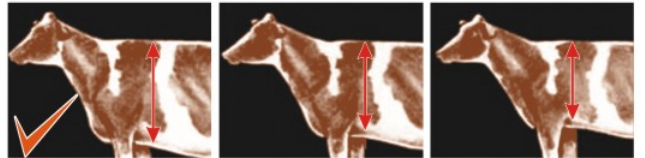
گهٽ ڪنڊائتو

بهتر پيداواري خاصيتن جي جانورن جو چونڊ

صحت مند ۽ بهتر پيداواري صلاحيت رکندڙ جانور هر ڏيري فارمر جي پهرين ترجيح هوندي آهي پر بهتر پيداواري خاصيتون رکندڙ جانورن جي باري ۾ مڪمل ڄاڻ نه هجڻ جي ڪري اهڙن جانورن جي چونڊ هڪ مشڪل مرحلو آهي جڏهن ته اهڙيون خاصيتون رکندڙ جانورن جي لاءِ مڪمل ڄاڻ ۽ پرڀور تجربي جي سخت ضرورت آهي . کير ڏيندڙ جانورن جون ڪجهه اهم پيداواري خاصيتون هيٺ ڏنل آهن .

جسماني بيهڪ

جسماني بيهڪ ڪنهن به جانور جي پيداواري صلاحيت ۾ الڳ ڪردار ادا ڪندي آهي . انهي بيهڪ جو اندازو جسماني ڍانچي جي ڊگھائي ، ويڪرائي ۽ گھرائي آساني سان لڳائي سگهجي ٿو . جانورن جي جسماني بيهڪ جيتري وڌيڪ هوندي ايترو ئي انهن جا اندريان عضوا وڏا هوندا ۽ بهتر طريقي سان پنهنجو ڪم سرانجام ڏيندا نتيجن کير جي پيداوار به وڌيڪ هوندي .



گهرو

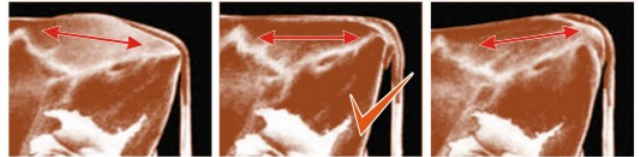
وچولو

گهٽ گهرو

جا مسئلا به گهٽ ٿيندا ۽ انهن کي ڪٽڻ جي ضرورت به گهٽ پوندي اهو ڪنڊائنتو 45 ڊگري تائين بهتر سمجهيو ويندو آهي .

پوئين ڪلهي جي هڏي (ومپ)

ڪلهي جي هڏي ڊگهي، ويڪري ۽ مضبوط بناوت جي هجڻ گهرجي . ڪلهي جي هڏين جي درميان موزون لاهي هوندي ته ٿر جي پيدائش ۽ افزائش نسل جي مختلف مسئلن کان بچي سگهجي ٿو . وڌيڪ لاهي هجڻ جي صورت ۾ هلڻ ٿرڻ ۾ مشڪل ٿي سگهجي ٿي .



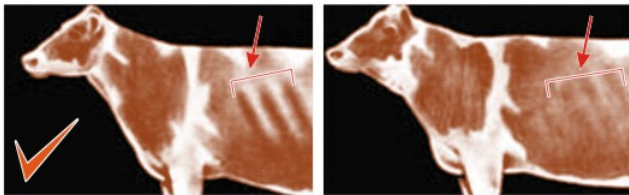
گهٽي لاهي

موزون لاهي

گهٽ لاهي

پاسرائيون

پاسرائيون ويڪريون، انهن جي وچ وارو مفاصلو وڌيڪ ۽ پوئين طرف نوڪدار هئڻ گهرجي جنهن سان پاسرائين جو ڊهانجو ۽ ڦڙ وڌي ۽ بهتر طريقي سان پهتو ڪر سگهجي ٿو .

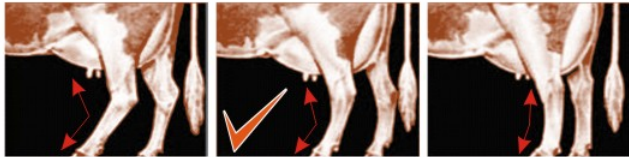


پاسرائين جي وچ ۾ وڌيڪ مفاصلو

پاسرائين جي وچ ۾ گهٽ مفاصلو

ٽنگڻ جو سائينڊيڪان مشاهدو

پوئين ٽنگڻ جو گوڏن تي ٺهڻ واري ڪنڊ نه ته بلڪل سڌي هجي ۽ نه ئي وڌيڪ مڙيل هجي پر انهي کي وچولو هجڻ گهرجي . اها ڪنڊ سڌي هجڻ جي صورت ۾ گوڏن ۾ لچڪ گهٽ هوندي آهي نتيجن جانورن کي هلڻ ٿرڻ ۾ مشڪلات پيش ايندي آهي .



نوڪدار

وچولو

سڌو

اوه ۽ ٽڻ

اوه ۽ ٽڻ کير وارن جانورن جي خاصيتن ۾ سڀ کان وڌيڪ اهميت رکندا آهن ڇو ته کير واري جانورن جو مقصد ئي کير جي پيداوار هوندو آهي اهو ئي سبب آهي ته بهتر پيداواري صلاحيت رکندڙ جانورن جي چونڊ ۾ اوه ۽ ٽڻ جي بناوت تي وڌيڪ زور ڏنو ويندو آهي. وڌيڪ عرصي تائين بهتر ڪارڪردگي جي لاءِ اوه وڏو ۽ مضبوطي سان جڙيل ۽ برابر هجڻ گهرجي. انهن خاصيتون جي تفصيل هيٺ ڏجي ٿي.

اوه جي ڊگھائي، ويڪرائي ۽ گھرائي

ظاهري مشاهدي سان اوه جي ڊگھائي، ويڪرائي ۽ گھرائي جو اندازو بخوبي لڳائي سگھجي ٿو.

ڊگھائي

اوه جي ڊگھائي جو تعلق پيشاب گاهه ۽ اوه جي جوڙ جي وچولي فاصلي کان ڪيو ويندو آهي. اوه جيترو پيشاب گاهه جي ويجهو هوندو اوترو ئي وڌيڪ پيداواري صلاحيت رکندڙ هوندو.



ڊگھو

وچولو

ننڍو

ويڪرائي

اوه جي ويڪرائي جو اندازو انهي جي جوڙ جي جاءِ کان لڳائي سگھجي ٿو. جوڙ جيترو ويڪرو هوندو اوترو ئي اوه جي پيداواري صلاحيت وڌيڪ هوندي.



ويڪرو

وچولو

گھٽ ويڪرو

گھرائي

اوه جي گھرائي کير ڏيندڙ جانورن جي سڀ کان اهم طبعي خاصيت آهي. ان جي گھرائي جو اندازو گوڏن ۽ اوه جي پوئين سطح جي ويجهو يا پري کان لڳائي سگھجي ٿو. گوڏن کان مٿي اوه هجڻ جي صورت ۾ ڦڪريو ۽ زخري لڳن جو خدشو گھٽ هجڻ سان گڏ جانورن جي پيداواري عمر به وڌيڪ



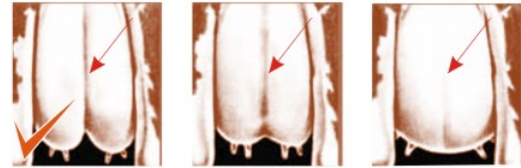
موزون

گوڏن کان مٿي

گوڏن کان هيٺ

هوندي آهي. اوه جي گهرائي جو اندازو لڳائڻ جي لاءِ جانور جي عمر کي نظر ۾ رکڻ انتهائي ضروري آهي. گوڏن کان هيٺ لٽڪندڙ اوه جانورن جي چونڊ ۾ هڪ اهم نقص سمجهيو ويندو آهي.

اوه جي وچولي لائن اوه جي وچولي لائن جيتري گهري هوندي اوترو ئي اوه مضبوط هوندو. اها لائن اوه کي مضبوطي سان جڙيل رکڻ ۾ مدد ڪندي آهي.



گهري

وچولي

هلڪي

اوه جي اڳئين حصن جو جوڙو اوه جو اڳيون حصو وڏو، جسمر سان مضبوط جڙيل، اڳئين ۽ پوئين حصي



جي متوازن ويڪرائي سان گڏوگڏ ٻنهي ۾ بهتر توازن هجڻ گهرجي. اوه جي اڳئين حصي جو پڪوڙيل هجڻ هڪ اهم پيداواري خاصيت آهي ڇو ته جيئن جانور هلي تي اوه گهٽ کان گهٽ حرڪت ڪري.

ٽنن جو جوڙو ٽن ساخت، بناوٽ ۽ ماپ جي اعتبار سان برابري هجڻ ۽ چارئي ٽنن جو وچولو فاصلو برابري هجي. انهي کان سواءِ ٽن مٿ ڀر ڊگهيا ۽ گهٽائي رنگ جا هجڻ گهرجن. اندر يا ٻاهر جي طرف مڙيل ٽن کير ڏيڻ جي عمل ۾ ڏکيائي جو سبب بڻجندا آهن.



وڌيڪ فاصلو

هڪ جيترو فاصلو

گهٽ فاصلو

رويو

کير واري جانورن جو رويو هلڪو ۽ اصيل هجڻ گهرجي.

ظاهري حالت

کير ڏيندڙ جانور مڪمل طور تي صحت مند هجڻ گهرجن. انهن جي کل سنهڙي چمڪدار، ڊگهي سنهڙي ڳچي، مضبوط ڇاڙي، ويڪرو توهو، وڏا لٽڪندڙ ڪن، سڌي چيلهر ۽ نوڪدار ڪلها واضح خاصيتون آهن.

کير وارن جانورن جي خريداري جي لاءِ تجويزون

- اعلى نسل، بهتر پيداوار، صحت مند، نرم مزاج رويو، پرڪشش جسر ۽ مناسب قيمت رکندڙ جانورن جي چونڊ ڏيڻي فارمرز جي پهرين ترجيح هوندي آهي پر مال پڙين ۽ اهڙن جانورن کي حاصل ڪرڻ وڏو مشڪل مرحلو آهي. اهڙيون خاصيتون رکندڙ جانورن جي چونڊ جي لاءِ مڪمل آگاهي، پرپور تجربو ۽ موقع پرست واپارين جي ٻڌاھيل حقيقتن کي جانچڻ لاءِ مڪمل مهارت جي ضرورت هجڻ گھرجي. هيٺ ڏنل تجويزن جي روشني ۾ گھربل خاصيتن واري جانور کي حاصل ڪرڻ ممڪن بڻائي سگھجي ٿو.
- جانورن جي چونڊ جي وقت انهن جي مالڪ يا واپاري جي مهيا ڪندڙ معلومات کي خاطر ۾ آڻي بغير ذاتي مفادن کي نظر ۾ رکن انهنائي ضروري آهي.
- کير وارا جانور مستند ذريعن يا ڏيڻي فارمر کان خريد ڪرڻ جي صورت ۾ انهن جي ابن ڏاڏن، عمر، پيداوار، ڦر ڏيڻ جي تاريخ ۽ بچاءَ جي ٽڪن وغيره جي ڪورس جو مڪمل ريكارڊ وٺڻ انتهائي ضروري آهي.
- جانور خريد ڪرڻ وقت انهن جي پيداواري خاصيتن سان گڏ ڏسڻ، ٻڌڻ ۽ ڳالهائڻ جي صلاحيتن کي به بغور مشاهدو ڪرڻ به ضروري آهي.



چست، بهتر جسماني ڪيفيت ۽ خوراڪ جي طرف بهرپور شوق سان پيٽ ڀري ڪري کائڻ جي عادي جانور کي هميشه ترجيح ڏيو.



جانورن جي چمڙي چمڪدار هجڻ سان گڏوگڏ انهن جي مخصوص نسلي رنگ ۾ مڪمل هڪجهڙائي هجڻ گھرجي. سڄي جسر تي ڊگهن وارن جو هجڻ ۽ اونھاري ۾ جانور جو سهڪڻ ماضي ۾ انهي جي ساماڙو سان متاثر ٿيڻ جي نشاندھي ڪري ٿو.



ڏيڻي فارمر هميشه بغير سنگ وارين ڳئون کي پسند ڪندا آهن ۽ اهڙن جانورن جي قيمت به وڌيڪ هوندي آهي. سڱن جي موجودگي جانورن جي پرورش ۾ لاعلمي ۽ غير ذميدار رويي کي ظاهر ڪندي آهي.



گھڻو ڪري واپاري پڙين ۾ وڌيڪ عرصي واري ويامل جانور کي تازو ويامل ٺاهي وڪڻڻ جي ڪوشش ڪندا آهن انهن ڪري ڏيڻي فارمر کي تازي ويامل جانور جي تمام علامتن مثال طور اوهر، ٿٺن ۽ انهي سان لاڳاپيل حصن جي سوچ، پنن جو ڍرو هجڻ، پوئين حصي تي رت جا نشان ۽ ويامل جانور جي 3 کان 4 ڏينهن جي پس جي هجن جو بخوبي اندازو هجڻ گھرجي.



پڙين ۾ کير وارن جانورن کي تازو ويامل ظاهر ڪرڻ جي لاءِ ڪنهن پٺي جانور جو ڦر لڳائڻ جي روايت به عام آهي انهي ڪري ماءُ جي اصلي ڦر جي شناخت لاءِ انهي پٺي جي ظاهري ۽ نسلي خاصيتن ۾ هڪجهڙائي کي جانچڻ جو هنر اچڻ گھرجي.

- نئين ٿرڻ جي عمر جو اندازو ان جي ڏن، چمڙي، سنگن ۽ ٻين ظاهري ۽ جسماني بناوت سان باآساني لڳائي سگهجي ٿو.
- جانور کي وڪڻڻ وقت واپاري کير جي پيداوار جي متعلق هميشه وڌاءُ سان ڪر وٺندا آهن انهي ڪري انهن جي بيان ڪيل معلومات تي هرگز ڪن نه ڏيو بلڪ جانور جو مڪمل کير ڏوهڻ کان بعد گهٽ پر گهٽ وڌيڪ به دفع کير ڏوهڻ سان انهن جي پيداواري صلاحيت جو اندازو لڳائي سگهجي ٿو.
- کير وارن جانورن کي خريد ڪرڻ وقت انهن جي ٿڻن ۽ اوه سان جڙيل سڀ کان وڌيڪ ڌوڪي جو سبب بڻجي ٿو انهي ڪري کير ڏوهڻ جي دوران سٺي طرح تصديق ڪيو ته جيئن جانورن ۾ ٿڻن يا انهي سان متعلق پيچيدگي کان مڪمل طور تي پاڪ آهي.
- ڏکين جانورن کي هميشه ماهر ويٽرنري ڊاڪٽر کان ڏکين جي جانچ ڪرايو انهن کان سواءِ کير وارن جانورن وانگر انهن ۾ ٿڻ ۽ اوه سان متعلق پيچيدگين جو مڪمل معائنو ڪرائڻ انتهائي ضروري آهي.
- جانور خريد ڪرڻ وقت انهي جي رويي کي جانچڻ انتهائي ضروري آهي ڇو ته جانور جي وڏهڻ واري رويي وارن جانورن پرکير جي ڏوهائي، ٿر سان لڳاءُ ۽ ٻين انتظامي ڪمن جي مسئلن جو سبب بڻجن ٿا.



مختلف مال پڙين جي معلومات

پنجاب ۾ جانورن جي مختلف مال پڙين جي معلومات هيٺ ڏنل آهي:

نمبر	جڳھ	تاريخ / ڏينهن	نمبر	جڳھ	تاريخ / ڏينهن
1-	اوڪازا	هر مهيني 3,4,5,6,7	8-	شاه ڪوٽ (فيصل آباد)	هر آڱارو
2-	عارف والا	هر مهيني 10,11,12	9-	ڪهاڙيان (گجرات)	هر آڱارو ۽ جمع
3-	چيچر وطني	هر مهيني 19,20,21	10-	اٽڪ	هر جمع
4-	گوجرا (منڊي بهاولدين)	هر آڱارو	11-	لاهور	هر اربع
5-	فيصل آباد (سدهار بائي پاس)	هر آڱارو	12-	بهاول (سرگودھا)	هر جمع
6-	پسرور (سيالڪوٽ)	هر خميس	13-	خوشاب	هر جمع
7-	شيخوپورا	هر چنڇر	14-	چنڀوت	هر خميس

سنڌ ۾ جانورن جي مختلف مال پڙين جي معلومات هيٺ ڏنل آهي:

نمبر	جڳھ	تاريخ / ڏينهن	نمبر	جڳھ	تاريخ / ڏينهن
1-	ميرپور ساڪرو (ٺٽو)	آڱارو	7-	حيدر آباد	اربع
2-	جوهڙ جمالي	آڱارو	8-	هالا	سومر
3-	ٺٽو	خميس	9-	ٽنڊو الهيار	اربع
4-	ٺٽو	چنڇر	10-	چمڙو	آڱارو
5-	گولڙچي	سومر	11-	ٽنڊو آدم	چنڇر
6-	ٽنڊو سائينده (ٽنڊو محمد خان)	آڱارو	12-	ملير (ڪراچي)	سومر ۽ آڱارو